



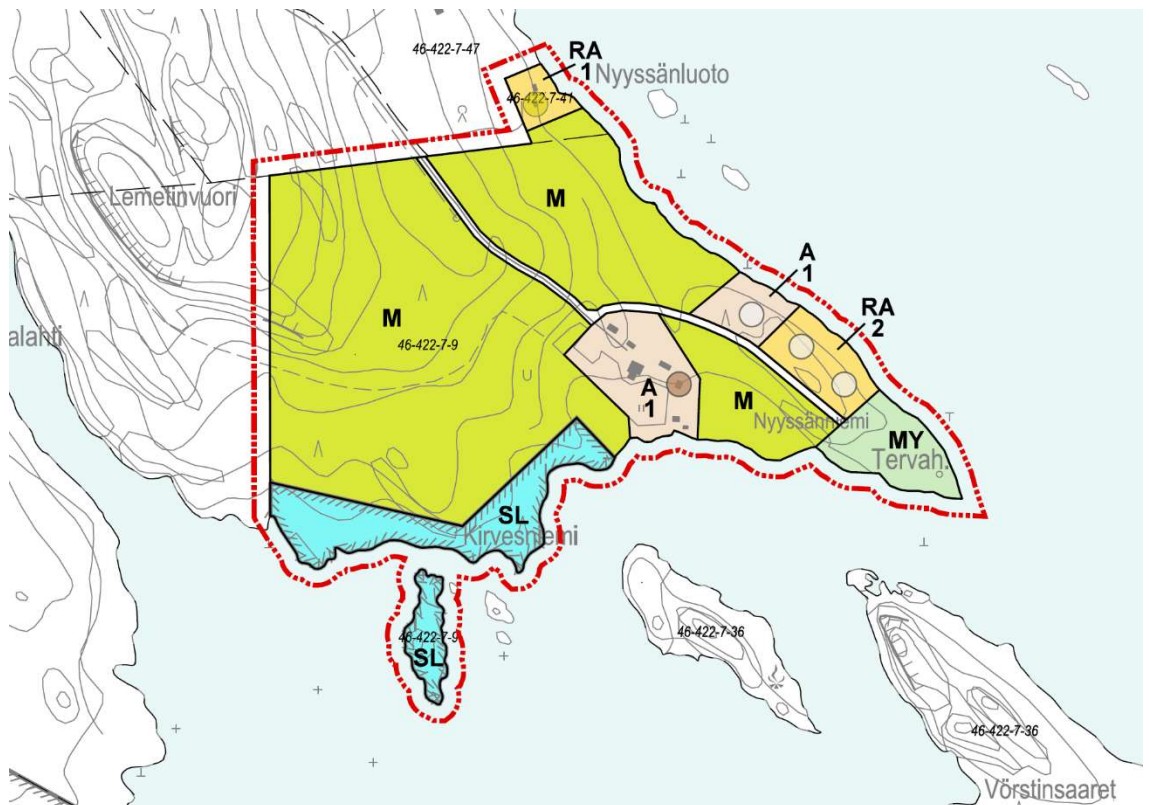
ENONKOSKI

SAIMAAN RANTAYLEISKAAVAN MUUTOS

NYSSÄNNIEMI

MUUTOS KOSKEE TILOJA 46-422-7-9, 46-422-7-41 ja 46-422-7-47

KAAVASELOSTUS **ehdotus 2.6.2022**



## Sisällys

<b>1</b>	<b>PERUS- JA TUNNISTETIEDOT .....</b>	<b>1</b>
1.1	Kaavan nimi ja tavoite .....	1
1.2	Alueen sijainti .....	1
1.3	Yleiskaava-alueen rajaus .....	2
<b>2</b>	<b>SUUNNITTELUTILANNE.....</b>	<b>2</b>
2.1	Maakuntakaava .....	2
2.2	Yleiskaava .....	3
2.3	Asemakaava.....	4
2.4	Pohjakartta .....	4
2.5	Rakennusjärjestys .....	4
<b>3</b>	<b>VALTAKUNNALLISET ALUEIDENKÄYTTÖTAVOITTEET (VAT).....</b>	<b>4</b>
<b>4</b>	<b>TAUSTA-AINEISTO .....</b>	<b>4</b>
<b>5</b>	<b>YLEISKAAVAMUUTOKSEN SUUNNITTELUVAIHEET JA OSALLISTUMINEN .....</b>	<b>5</b>
5.1	Osayleiskaavan suunnittelun tarve ja kaavamuutoksen tavoitteet.....	5
5.2	Osallistuminen ja yhteistyö .....	5
5.2.1	Osalliset .....	5
5.2.2	Vireilletulo .....	6
5.2.3	Viranomaisyhteistyö .....	6
5.2.4	Lausunnot, mielipiteet ja niiden huomioonottaminen (valmisteluvaihe) .....	6
5.2.5	Muistutukset, lausunnot ja niiden huomioonottaminen (ehdotusvaihe) .....	6
5.2.6	Suunnitteluvaiheen käsittelyt ja päätökset .....	6
<b>6</b>	<b>OSAYLEISKAAVAMUUTOKSEN KUVAUS .....</b>	<b>7</b>
6.1	Kaavan rakenne .....	7
6.2	Aluevaraukset.....	7
6.3	Kaavan vaikutukset .....	8
6.3.1	Vaikutukset rakennettuun ympäristöön .....	8
6.3.2	Vaikutukset luontoon ja maisemaan.....	8
6.3.3	Vaikutukset palveluihin .....	9
6.3.4	Vaikutukset liikenneverkkoon .....	9
<b>7</b>	<b>OSAYLEISKAAVAN TOTEUTUS .....</b>	<b>9</b>

### Liitteet

1. Osallistumis- ja arviointisuunnitelma
2. Osayleiskaavamuutoskartta 1:10 000

# 1 Perus- ja tunnistetiedot

## 1.1 Kaavan nimi ja tavoite

Saimaan rantayleiskaavan muutos Nyyssänniemi.

Kaavamuutos- ja laajennusalue on yksityisten maanomistajien omistuksessa.

Tavoitteena on siirtää tilan 46-422-7-9 osalta Nyyssänniemen itärannalla, nykyisen osayleiskaavan mukaisen kahden loma-asunnon (RA) rakennuspaikat paremmin rakentamiseen soveltuvalle alueelle lähemmäs Nyyssänniemen kärkeä.

Nyyssänniemen kärjessä nykyisen kaavan mukainen SL-alue muutetaan niemen rakentamiselta jäävän kärkialueen osalta MY-alueeksi. Niemessä ei ole mitään erityisiä suojelua edellyttäviä luontoarvoja, lähinnä maisemallisia arvoja. Tilan 46-422-7-9 alueelle Nyyssänniemen etelärannalle jo muodostettu luonnonsuojelualue osoitetaan SL-merkinnällä. Voimassa olevan yleiskaavan mukaiset rakennuspaikat (3 kpl) on tässä yhteydessä korvattu maanomistajalle.

Kaavan laajennusalueelle tilan 46-422-7-9 saareen jo muodostettu luonnonsuojelualue osoitetaan SL-merkinnällä. Lisäksi osoitetaan tilaan 46-422-7-9 kuuluvan saaren osalta voimassa olevasta osayleiskaavasta vahvistamatta jätetty, mutta muualle osoittamatta jäänyt yksi RA-rakennuspaikka em. kahden, siirrettävän RA-rakennuspaikan yhteyteen Nyyssänniemen itärannalle.

## 1.2 Alueen sijainti

Kaavamuutosalue sijaitsee Enonkosken kunnassa Enonveden rannalla Nyyssänniemessä, Enonkosken kirkonkylältä luoteeseen. Etäisyys Enonkosken kirkonkylälle on vesitse noin 6 km ja teitä pitkin noin 27 km.



**KUVA 1: Kaavamuutosalueen sijainti**

### 1.3 Yleiskaava-alueen rajaus

Yleiskaavamuutos koskettaa tiloja 46-422-7-9 osittain, 46-422-7-41 ja 46-422-7-47 osittain. Muutosalueen pinta-ala on noin 28 ha.

Yleiskaavan laajennus koskettaa tilaan 46-422-7-9 kuuluvaa saarta. Laajennusalueen pinta-ala on noin 0,5 ha.

Yleiskaavoitettavan alueen pinta-ala on yhteensä noin 28,5 ha.



**KUVA 2: Yleiskaavamuutosalueen rajaus**

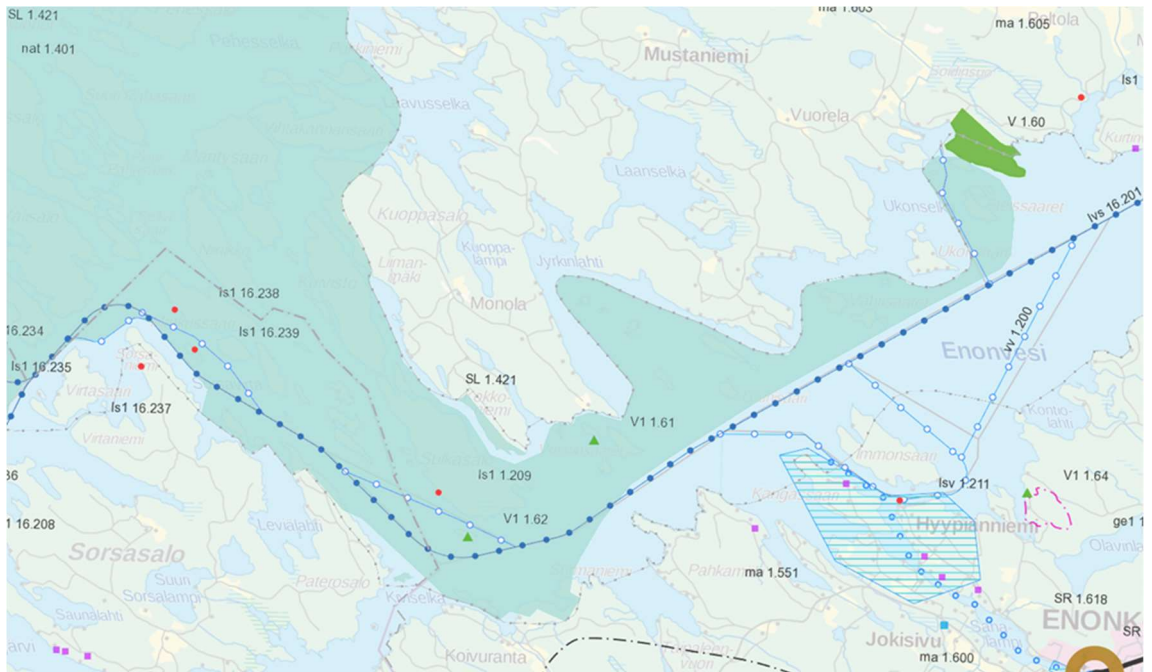
## 2 Suunnittelutilanne

### 2.1 Maakuntakaava

Etelä-Savossa on voimassa kolme maakuntakaavaa:

- Etelä-Savon 2. vaihemaakuntakaavalla (2016) päivitettiin vuonna 2010 vahvistettua maakuntakaavaa. 2. vaihemaakuntakaava voidaan kuvata voimassaolevan Etelä-Savon maakuntakaavan (2010) päälle tehtynä päivityselementtinä. Suurimpina muutoksina kaavassa käsiteltiin kaupan aluevarauksia, turvetuotantoa sekä maakuntastrategian yhteydessä valmisteltuja maakunnan maankäytön strategisia linjauksia. Muilta osin muutostarpeet perustuivat pääasiassa eri maankäyttömuotojen suunnittelu- ja toteutustilanteiden täsmentymisiin.
- Etelä-Savon 2. vaihemaakuntakaavan maakuntavaltuusto hyväksyi kaavan kokouksessaan 12.12.2016. Valtuuston hyväksymispäätöksestä jätettiin yksi valitus Itä-Suomen hallinto-oikeuteen. Maakuntahallitus päätti 20.3.2017 määrätä kaavan tulemaan voimaan valituksesta riippumatta. Maakuntahallitus ilmoitti kuulutuksellaan 12.12.2017, että valitus on hylätty Itä-Suomen hallinto-oikeuden 8.11.2017 antamalla päätöksellä nro 17/0226/3 ja että Etelä-Savon 2. vaihemaakuntakaava on saanut lainvoiman.

- Etelä-Savon 1. vaihemaakuntakaava (2016) käsittelee tuulivoimaa. Etelä-Savon maakunta-valtuusto hyväksyi Etelä-Savon 1. vaihemaakuntakaavan 9.6.2014 ja ympäristöministeriö vahvisti kaavan 3.2.2016.
- Etelä-Savon maakuntakaava (2010) käsittelee kaikkia aluevaraustyypppejä. Ympäristöministeriö on vahvistanut kaavan 4.10.2010.



**KUVA 3: Ote Etelä-Savon maakuntakaavojen yhdistelmäkartasta**

Maakuntakaavassa on kaavamuutosalueelle osoitettu seuraavia merkintöjä:



**nat 1.401**  
 2000 -alueen rajaus

Natura 2000-verkoston kuuluva alue, Jouten-vesi-Pyyvesi Natura



**SL 1.421**  
 luononsuojelualue

Luononsuojelualue, Joutenvesi, valtakunnallinen, Saimaan suoje-

lualue  
 Muutosalueen eteläpuolelle on osoitettu maakuntakaavamerkinnyt **V1 1.61** Vörstinsaaret, matkailu- ja virkistysalue ja **Ivs 16.201** Haukivesi-Joensuu syväväylä.

Lisäksi Etelä-Savon maakuntakaavojen yhdistelmäkartassa kaavamuutosaluetta koskettavat matkailun kansainvälistämisen painopistealueet -merkintä ja sivuaa syväväylän kehittäminen -merkintä.

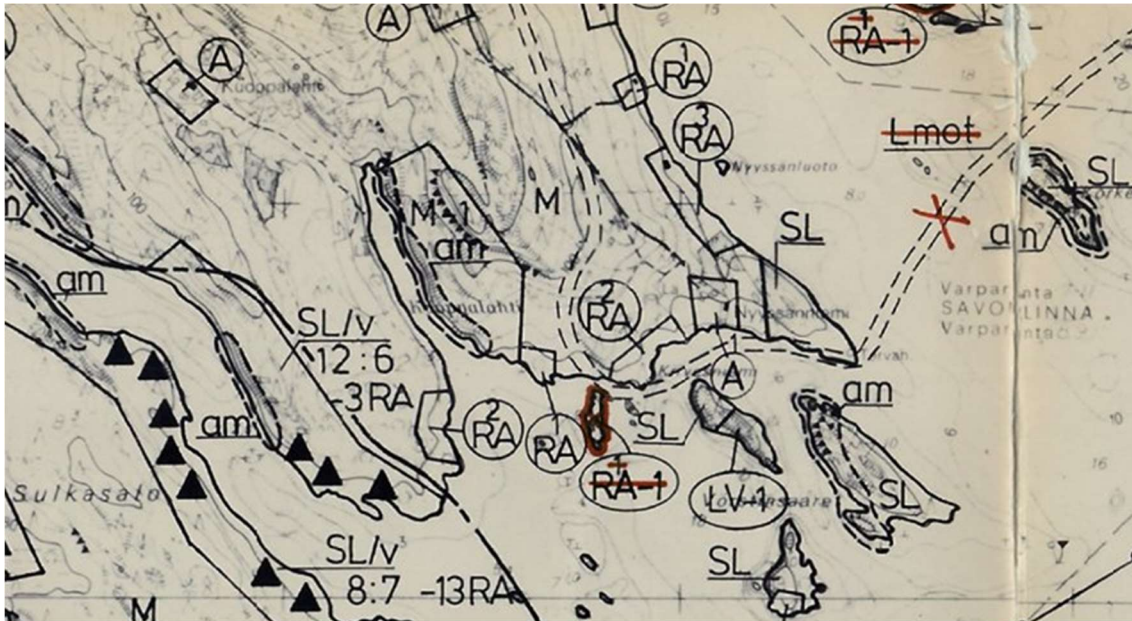
## 2.2 Yleiskaava

Alueella on voimassa Enonkosken kunnanvaltuuston 30.12.1996 hyväksymä ja Etelä-Savon ympäristökeskuksessa 30.6.2000 vahvistettu Saimaan alueen osayleiskaava. Ote ko. osayleiskaavasta on esitetty kuvassa 4. Kaavaotteessa punaisella merkityt kohdat on Etelä-Savon ympäristökeskuksen päätöksen mukaan jätetty vahvistamatta.

Yleiskaavoitettavaa aluetta koskettaa seuraavat merkinnät:

- |             |  |
|-------------|--|
| <b>A</b>    | Asuinrakennusten alue  |
| <b>RA</b>   | Loma-asuntojen alue  |
| <b>RA-1</b> | Loma-asuntojen alue, jolla on ympäristöarvoja (ei ole vahvistettu) |
| <b>SL</b>   | Luononsuojelualue, jolla on merkittäviä luononsuojelullisia arvoja |

- M** Maa- ja metsätalousvaltainen alue  
**Lmot** Ohjeellinen talviliikenneyhteys (ei ole vahvistettu)



**KUVA 4.** Ote voimassa olevasta Saimaan alueen osayleiskaavasta (1996).

### 2.3 Asemakaava

Alueille ei ole laadittu asema- tai ranta-asemakaavoja.

### 2.4 Pohjakartta

Pohjakarttana käytetään maanmittauslaitoksen maastotietokantaa ja kiinteistöraja-aineistoa.

### 2.5 Rakennusjärjestys

Enonkosken kunnan rakennusjärjestys, 2017.

## 3 Valtakunnalliset alueidenkäyttötavoitteet (VAT)

Valtioneuvosto päätti uusista valtakunnallisista alueidenkäyttötavoitteista 14.12.2017. Päätös on tullut voimaan 1.4.2018. Päätöksellä valtioneuvosto korvaa valtioneuvoston vuonna 2000 tekemän ja 2008 tarkistaman päätöksen valtakunnallisista alueidenkäyttötavoitteista.

Maakunnan suunnittelussa ja muussa alueiden käytön suunnittelussa on huolehdittava valtakunnallisten alueidenkäyttötavoitteiden huomioon ottamisesta siten, että edistetään niiden toteuttamista (maankäyttö- ja rakennuslaki 24 §).

## 4 Tausta-aineisto

Yleiskaavan laadinnassa tukeudutaan oleviin tietoihin alueen luonnonympäristöstä ja kulttuuriarvoista.

Olevaa aineistoa ovat mm.

- Etelä-Savon maakuntakaavoihin liittyvät selvitykset
- Saimaan alueen osayleiskaavan (1996) yhteydessä tehdyt tai käytettävissä olleet selvitykset, mm. emätilaselvitys

Tilan 46-422-7-9 alueella Nyyssänniemen etelärannalla ja saarella sijaitsee saimaannorpan suojelun takia jo perustettuja luonnonsuojelualueita. Muilta osin kaava-alueella ei ole mitään erityisiä suojelua edellyttäviä luontoarvoja. Tässä yhteydessä ei ole tarvetta lisäselvityksille.

## 5 Yleiskaavamuutoksen suunnitteluvaiheet ja osallistuminen

### 5.1 Osayleiskaavan suunnittelun tarve ja kaavamuutoksen tavoitteet

Esityksen osayleiskaavaan tehtävästä muutoksesta on tehty alueen maanomistaja.

Tavoitteena on siirtää tilan 46-422-7-9 osalta Nyyssänniemen itärannalla, nykyisen osayleiskaavan mukaisen kahden loma-asunnon (RA) rakennuspaikat paremmin rakentamiseen soveltuvalla alueella lähemmäs Nyyssänniemen kärkeä.

Nyyssänniemen kärjessä nykyisen kaavan mukainen SL-alue muutetaan niemen rakentamiselta jäävän karkialueen osalta MY-alueeksi. Niemessä ei ole mitään erityisiä suojelua edellyttäviä luontoarvoja, lähinnä maisemallisia arvoja. Tilan 46-422-7-9 alueelle Nyyssänniemen etelärannalle jo muodostettu luonnonsuojelualue osoitetaan SL-merkinnällä. Voimassa olevan yleiskaavan rakennuspaikat (3 kpl) on tässä yhteydessä korvattu maanomistajalle.

Kaavan laajennusalueelle tilalle 46-422-7-9 saaren jo muodostettu luonnonsuojelualue osoitetaan SL-merkinnällä. Lisäksi osoitetaan tilaan 46-422-7-9 kuuluvan saaren osalta voimassa olevasta osayleiskaavasta vahvistamatta jätetty, mutta muualle osoittamatta jäänyt yksi RA-rakennuspaikka em. kahden, siirrettävän RA-rakennuspaikan yhteyteen Nyyssänniemen itärannalle.

Voimassa olevan rantaosayleiskaavan alkuperäinen mitoitus nyt käsittelyssä olevan tilan/emättilan 7-9 osalta ilmenee kuvasta 4 (ote yleiskaavasta) ja kuvasta 5 (ko. kaavan mitoitustaulukon ote).

Mitoituslaskelman perusteella tilalle 7-9 kuuluu 7 rantarakennuspaikkaa. Näistä luonnonsuojelualueiden (SL) perustamisen yhteydessä on maanomistajalle korvattu 3 rakennuspaikkaa. Kaavassa voidaan siten osoittaa tilan loppualueille 4 ns. rantarakennuspaikkaa.

KARTTA-LEHTI	ALUEEN NIMI	TILAN OMISTAJA	RYLÄN-NUMERO	KUVIO NRO	TILAN REK.NRO	SAAREN P-A (ha)	RAKENNUSLUVAT JA RAKENNETUT A RA	RANTA-VIIVA MUUNN.	MITOI-TUS-TUNNUS	MITOI-TUS-NORMI	MITOI-TETTU RP (kpl)	OYK SIJOIT. RP (kpl)	RAK.OIK. SIIRTO	KORVAT-TAVAT RP (kpl)	HUOM!
KANTATILA TAI TILANNE 1973: 7:9															
4212 04 C	Nyyssänniemi	PAKARINEN AARRE	422	55,0	7:9		1	1,32	-	5,0	6,60	7			RA-1. A rannassa.+luodolla rak
KANTATILA YHTEENSÄ:			*	422	*	*	*	1	0	1,32	*	*	6,60	7	0

### KUVA 5. Ote alkuperäisestä mitoitustaulukosta Nyyssänniemen tilan osalta

### 5.2 Osallistuminen ja yhteistyö

#### 5.2.1 Osalliset

Maankäyttö- ja rakennuslain (1.1.2000) myötä asemakaavoituksen ominaisuuksiin kuuluu huolehtia siitä, että eri intressiryhmien (osallisten) mahdollisuus osallistua asioiden käsittelyyn on riittävän laajaa, oikeisiin asioihin kohdistuvaa ja oikein ajoittuvaa.

Suunnitteluun osallistutetaan päättäjät, kuntalaiset ja ne intressiryhmät, joita tarkastelualueen kehittäminen erityisesti koskettaa.

Osallisia ovat kaikki ne, joiden asumiseen, työntekoon tai muihin oloihin kaava saattaa vaikuttaa. Lisäksi osallisia ovat ne viranomaiset ja yhteisöt, joiden toimialaa suunnittelussa käsitellään.

Keskeiset osalliset tässä hankkeessa:

- Etelä-Savon elinkeino-, liikenne- ja ympäristökeskus, ympäristö -vastuualue
- Etelä-Savon alueellinen vastuumuseo
- Alueen maanomistajat ja rajanaapurit
- Kuntalaiset, joiden oloihin kaavoitus saattaa vaikuttaa
- Enonkosken kunnan luottamuselimet ja hallintokunnat

### 5.2.2 Vireilletulo

Kaavamuutoshanke on tullut vireille maanomistajan esityksestä. Tässä yhteydessä laadittiin osallistumis- ja arviointisuunnitelma.

### 5.2.3 Viranomaisyhteistyö

Aloitusvaiheessa on kaavamuutoksesta keskusteltu kunnan ja E-S ELY-keskuksen edustajien kanssa. Tavoiteltuja muutoksia pidetään perusteltuina.

Selvitysten osalta tukeudutaan Etelä-Savon maakuntakaavan sekä Saimaan alueen osayleiskaavan yhteydessä tehtyihin tai käytettävissä olleisiin selvityksiin. Muutoinkin yleiskaavamuutokset ja -määräykset tulevat perustumaan ko. yleiskaavaan.

### 5.2.4 Lausunnot, mielipiteet ja niiden huomioonottaminen (valmisteluvaihe)

Valmisteluvaiheen aineistosta annettiin yksi (1) lausunto. Mielipiteitä ei jätetty.

**Etelä-Savon ELY-keskus toteaa lausunnossaan 19.5.2022** seuraavaa: Tässä yhteydessä on katsottu, ettei Nyyssänniemen osayleiskaavan mukaisella suojelualueella ole sellaisia erityisiä luonnonsuojeluarvoja ja -tarpeita, että se olisi tullut perustaa osaksi suojelualueita. Näin ollen kaavamuutoksella esitetylle alueen kaavamerkinnän muutokselle ja rakennuspaikkojen siirrolle ei ELY-keskuksen näkemyksen mukaan ole esteitä.

Yleiskaavamuutosluonnoksessa on osoitettu alueelle yksi uusi rakennuspaikka suhteessa tällä hetkellä voimassa olevaan yleiskaavaan. Perusteluna tälle on esitetty, että kyseessä on tilalle kuuluneelle pienelle saarelle alun perin osoitettu mutta kaavan vahvistuspäätöksessä hyväksymättä jätetty rakennuspaikka, jota ei ole muualle osoitettu. Vahvistamatta jätön syy oli ensisijaisesti saaren pienen koon johdosta sen soveltumattomuus lomarakentamiseen. ELY-keskuksella ei ole kuitenkaan käytössä alkuperäisen osayleiskaavan mitoitustaulukkoa eikä ko. emätilan osalta sitä ole myöskään kaavamuutosluonnoksen selostuksessa, joten selostukseen on syytä liittää em. mitoitustaulukko, josta emätilan rakennusoikeus selviää.

Vastine:

Mainittu ko. emätilan mitoitustarkastelu on lisätty kaavaselostukseen (Katso kohta 5.1 Osayleiskaavan suunnittelun tarve ja kaavamuutoksen tavoitteet ja kuva 5 Ote mitoitustaulukosta).

### 5.2.5 Muistutukset, lausunnot ja niiden huomioonottaminen (ehdotusvaihe)

Täydennetään prosessin edetessä

### 5.2.6 Suunnitteluvaiheen käsittelyt ja päätökset

- Kaavamuutoksen vireilletulokuulutus 2.5.2022
- Osallistumis- ja arviointisuunnitelma on asetettu nähtäville 2.5.2022
- Yleiskaavaluonnos on pidetty yleisesti nähtävillä 2.5. – 2.6.2022
- Yleiskaavaehdotus on pidetty yleisesti nähtävillä xx.xx. – xx.xx.2022



## 6 Osayleiskaavamuutoksen kuvaus

### 6.1 Kaavan rakenne

Yleiskaavamuutoksen rakennuspaikkamäärä pohjautuu Saimaan alueen osayleiskaavaan (katso kuvat 4 ja 5).

Kaavamuutosalueella on nykyisin yksi rakennettu asuinrakennuspaikka (A) ja sille kuuluva ranta-sauna. Kaavamuutoksella, voimassa olevassa osayleiskaavassa osoitetun kolmen loma-asunnon rakentamispaikan (RA) osalta, kaksi rakentamatonta rakennuspaikkaa on siirretty lähemmäs Nyyssänniemen kärkeä. Lisäksi näiden kahden siirretyn rakennuspaikan yhteyteen on osoitettu Saimaan alueen osayleiskaavassa saareen vahvistamatta jätetty, tilalle 46-422-7-9 kuuluva yksi rakennuspaikka.

Voimassa olevan Nyyssänniemen itärannan 3 RA-rakennuspaikan yhtenäisen aluevarauksen muuttuessa, tulee kaavamuutokseen sisällyttää naapuritilalle jäävä rakennettu RA-rakennuspaikka ns. teknisenä muutoksena.

Nyysänniemen kärkeen on osoitettu maa- ja metsätalousvaltainen alue, jolla on ympäristöarvoja (MY). Tilan 46-422-7-9 alueella, kaava-alueen eteläosassa ja saareissa sijaitsevat jo olevat luonnonsuojelualueet osoitetaan luonnonsuojelualuumerkinnällä (SL).

Muilta osin kaava-alue on maa- ja metsätalousvaltaista aluetta (M).

### 6.2 Aluevaraukset

Kaavamääräykset noudattelevat voimassa olevan Saimaan alueen osayleiskaavan määräyksiä.

#### **Asuinrakennusten alue (A)**

Alueelle saa sijoittaa enintään 1 1/2 kerroksisia asuntoja, loma-asuntoja ja näitä palvelevia erillisiä talousrakennuksia kuten saunoja ja vajoja sekä rakentaa enintään 25 k-m<sup>2</sup> suuruisen saunan tilan ranta-alueelle. Saunarakennuksen etäisyys tulee olla rantaviivasta vähintään 15 m mikäli maasto-olosuhteet eivät muuta edellytä. Alueella on uudisrakentamisessa ja peruskorjauksessa kiinnitettävä erityistä huomiota rakennusten sopeuttamiseen kyläkuvaan ja ympäröivään rakennuskantaan. Asuinrakennuspaikan pinta-alan tulee olla vähintään 5000 m<sup>2</sup>, kuitenkin AT-alueilla vähintään 3000 m<sup>2</sup>.

Oleva asuinrakennuksen pihapiiri ja yksi uusi asuinrakennuspaikka on osoitettu tällä merkinnällä.

#### **Loma-asuntoalue (RA)**

Alue varataan omarantaisten loma-asuntojen rakentamiseen. Kullekin rakennuspaikalle saa rakentaa yhden loma-asunnon sekä tarpeelliset sauna- ja talousrakennukset. Rakennuspaikan rakennusten yhteenlaskettu kerrosala saa olla enintään 150 k-m<sup>2</sup>. Rakennuspaikan pinta-alan tulee olla vähintään 3000 m<sup>2</sup>.

Oleva rakennettu loma-asunnon rakennuspaikka ja kahden (2) rakentamattoman loma-asunnon rakennuspaikat on osoitettu tällä merkinnällä.

#### **Luonnonsuojelualue, jolla on merkittäviä luonnonsuojelullisia arvoja (SL)**

Alue on luonnonsuojelulain nojalla suojeltu tai suojeltavaksi tarkoitettu. Alueella on merkittäviä luonnonarvoja.

Rakennuslain 135 §:n nojalla määrätään, että SL-alueilla on kiellettyä rakennusten ja rakennelmien tekeminen, maaperän kaivaminen ja muokkaaminen, turvemaiden ojittaminen, vesistön muuttaminen sekä muut maisemaa oleellisesti muuttavat toimenpiteet.

Merkinnällä osoitetaan saimaannorpan suojelun takia jo perustettuja luonnonsuojelualueita.

### **Maa- ja metsätalousvaltainen alue (M)**

Alue on tarkoitettu pääasiassa maa- ja metsätalouden harjoittamiseen.

Maankäyttö- ja rakennuslain 43 §:n nojalla määrätään, että rantavyöhykkeellä (enintään 200 m:n syvyinen vyöhyke rantaviivasta mitaten maastolliset olosuhteet huomioiden) saa rakentaa vain maa- ja metsätaloutta palvelevia rakennuksia, ei asuin- eikä lomarakennuksia.

### **Maa- ja metsätalousvaltainen alue, jolla on ympäristöarvoja (MY)**

Alue on varattu maa- ja metsätalouskäyttöön.

Maankäyttö- ja rakennuslain 43 §:n nojalla määrätään, että rantavyöhykkeellä (enintään 200 m:n syvyinen vyöhyke rantaviivasta mitaten maastolliset olosuhteet huomioiden) on rakentaminen kielletty.

#### Yleiset määräykset

Yleiset määräykset ja kaavamerkinnot noudattavat v. 1996 vahvistetun osayleiskaavan määräyksiä ja merkintöjä ja ne on esitetty kaavakartalla.

## 6.3 Kaavan vaikutukset

Kaavaratkaisusta aiheutuvien vaikutusten arvioinnin keskeisenä tarkoituksena on tukea kaavan päätöksentekoprosessia. Vaikutustarkastelu ohjaa suunnitteluratkaisuja ja toimii osaltaan perusteena kaavaan lopullisesti valittaville maankäytöllisille aluevarauksille ja kaavamerkintöjen sisällöille.

Maanomistajien ja eri intressitahojen sekä suunnittelijan välisen osallistuvan suunnittelun ja edelleen vaikutusten arviointien kautta pyritään välttämään nykyrakennetta huonontavia suunnitteluratkaisuja sekä kehittämään alueen maankäytöllistä ja ympäristöllistä kokonaisuutta. Kaavan keskeiset vaikutukset arvioidaan suunnittelun aikana ja ne dokumentoidaan tarvittavissa määrin kaavaselostuksessa.

Suunnittelun yhteydessä arvioidaan tarvittavissa määrin vaikutukset:

- rakennettuun ympäristöön
- luontoon ja maisemaan
- palveluihin
- liikenneverkkostoon.

### 6.3.1 Vaikutukset rakennettuun ympäristöön

Yleiskaavamuutoksella ei ole erityisiä vaikutuksia alueen rakennettuun ympäristöön. Myönteinen vaikutus on, että loma-asuntojen rakennusoikeus siirtyy tulevalle rakentajalle paremmin soveltuvaan paikkaan. Kahden loma-asunnon rakennuspaikkaa on siirretty hieman suhteessa voimassa olevaan osayleiskaavaan ja niiden yhteyteen on lisätty yksi aiemmin merkitsemättä jäänyt rakennuspaikka.

Vesihuolto ja jätevesien käsittely toteutetaan kiinteistökohtaisesti vesihuoltomääräysten ja kunnan rakennusjärjestyksen mukaisesti. Maanomistaja voi toteuttaa alueeseen liittyvät rakentamishankkeensa kaavan mukaisilla reunaehdoilla.

### 6.3.2 Vaikutukset luontoon ja maisemaan

Kaavamuutosalueen etelä- ja itäpuolella alkavat Joutenvesi – Pyyvesi Natura 2000 -alue sekä Joutenvesi – valtakunnallinen luonnonsuojelualue, Saimaan suojelualue. Rakennuspaikkojen siirtyminen lähemmäs Nyyssänniemen kärkeä kohti ja lisäksi yhden rakennuspaikan osoittaminen eivät aiheuta haittaa Natura-alueelle, Joutenveden luonnonsuojelualueelle eikä myöskään saimaannorpalle. Olevat jo perustetut luonnonsuojelualueet kaavamuutosalueen eteläosassa ja saarella osoitetaan nyt SL-merkinnällä. Kaavassa osoitettu rakentaminen ei aiheuta merkityksellisiä muutoksia alueen luontoarvoihin.

### 6.3.3 Vaikutukset palveluihin

Osoitettu uudisrakentaminen on luonteeltaan haja-asutusluonteista, eikä sillä ole erityistä merkitystä alueelliseen palveluverkoston. Osaltaan se kuitenkin turvaa lähialueilla olevien kaupallisten palvelujen kysyntää.

### 6.3.4 Vaikutukset liikenneverkkoon

Kaavan mahdollistaman lisärakentamisen myötä liikenne jossakin määrin lisääntyy. Laajempaan tieverkkoon tai vesiliikenteeseen kaavaratkaisulla ei juurikaan ole liikenteellisiä vaikutuksia. Alueen vierestä kulkee jo nykyisin laivaväylä ja alueelle on jo oleva yksityistieyhteys.

## 7 Osayleiskaavan toteutus

Yleiskaava hyväksytään Enonkosken kunnanvaltuustossa.

Rakennusluvut voidaan myöntää lainvoimaisessa yleiskaavassa osoitetulle rakentamiselle kaavassa määritellyillä reunaehdoilla. Rakentamisen toteuttaminen ja ajankohta ovat maanomistajan päätettävissä.

Kuopiossa 2.6.2022



Jorma Harju  
Kaavoitusinsinööri